

#3 CITY
Novi Sad, Serbia
lonely planet
BEST TRAVEL
2019



Добро пожаловать в Нови-Сад

Нови-Сад привлекает посетителей своей аккуратностью, надежной близостью Петроварадинской крепости - «Гибралтара на Дунае», разнообразием языков его жителей, фестивалями, ярмарками и ритмом, отличающимся от суетливого, хаотичного городского темпа.

Здесь часы на Крепости длинной стрелкой показывают часы и предупреждают, что минуты могут иногда подождать, пока не закончится момент красоты природы, дружеской беседы, наслаждения солнцем на теплом дунайском песке, радость прогулки после весеннего дождя или воскресного обеда.

Ритм подлинного отдыха в Нови-Саде пульсирует и за городом, на хуторах, дунайских чардах, пляжах или на склонах Фрушка-Горы.

Нови-Сад, город европейской истории, традиций и балканского гостеприимства - это незабываемые впечатления, которых вам не хватает в своем туристическом опыте.

ФРУШКА-ГОРА

Возвышенность Фрушка-Гора - старейший национальный парк Сербии. Богатство флоры и фауны, термальные источники, водолечебницы Врдник, озёра, ландшафтные зоны для пикников и пешеходные тропы создают прекрасные условия для отдыха на природе и таких развлекательных мероприятий, как походы, катание на велосипеде, охота и рыбалка. Она также известна как «Сербский Афон», потому что здесь находится 22 средневековых монастырей, которые на протяжении веков были местом для духовной жизни сербов, а также центрами образования, литературы и искусства.



ВИНОДЕЛЬНИ

Окрестности Нови-Сада, особенно склоны Фрушка-Горы, являются районом производства хороших вин, где выделяются винные центры: Сремски-Карловцы, Ириг, Банаштор и Шид. Вместе с дегустацией по вашему выбору в винных погребах вы узнаете много нового о давних традициях виноградарства, методах производства вина, а также узнаете некоторые маленькие винные секреты, все это дополнено приятной атмосферой и местными деликатесами.



ХУТОРА

Хутора - это дома с хозяйственными постройками, разбросанные по равнине Воеводины и склонам Фрушка-Горы. В атмосфере, характерной для сельских домов Воеводины, в тени фруктовых садов, с традиционной кухней, хорошими винами и фруктовыми бренди, вы можете хотя бы на мгновение замедлить время и насладиться музыкой играющих на тамбурице. На некоторых хуторах возможно проживание в аутентичных комнатах старого «альтлойч» стиля и верховая езда на лошадях.



РЫБНЫЕ РЕСТОРАНЫ-ЧАРДЫ

На берегах Дуная особенно интересно побывать в чардах, специфических местных рыбных ресторанах, которые расположены на берегах этой большой реки. В этом вас убедят вкусы ухи, порции жареного сома, карпа, судака и осетра, а также знаменитые вина Фрушка-Горы и звуки тамбурицы.

МЕРОПРИЯТИЯ:

Ритм города можно почувствовать в одном из более чем 200 мероприятий, происходящих в течение всего года, среди которых каждый сможет найти что-то для себя.

В середине марта наступает период прощания с зимой, несущий пробуждение природы, прилив новой энергии и ощущение радости. Не зря именно в эти месяцы актуальны мероприятия, связанные с физической активностью, такие как **Альпинистский марафон на Фрушка-горе**. Именно весной происходит и самое важное событие ярмарочной жизни - **Международная сельскохозяйственная ярмарка**.

Когда солнце заливают светом улицы Нови-Сада, на сцену выходят мероприятия на открытом воздухе. Фестиваль **«EXIT»**, принесший Нови-Саду мировую известность и признание, каждый год в июле собирает свыше 1000 исполнителей на более чем 40 сценах и фестивальных площадках. В Петроварадинской крепости в рамках этого неоднократно отмеченного наградами фестиваля выступают самые громкие имена мировой музыкальной сцены.

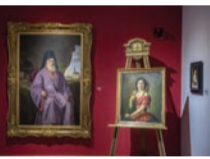
Осень предназначена для гедонизма, наслаждения чудесными вкусами кухни Воеводины и волшебными красками природы, а также для серьезных спортивных состязаний на **Новосадском марафоне**.

По мере приближения конца года фестивальная атмосфера достигает своего апогея, а дух Зимней фантазии ощущается в сказочно украшенных улицах и площадях, аромате глинтвейна и вкуснейших пирожных на рождественских базарах, скрипе коньков на льду и грохоте фейерверков на **Встрече Нового года**.



МУЗЕИ И ГАЛЕРЕИ:

- 1 МУЗЕЙ ГОРОДА НОВИ-САД**
Адрес: Петроварадинская крепость 4
Выставки: Нови-Сад XVIII-XX веков; Подземные военные галереи.
Коллекции и отделения:
Коллекция иностранного искусства (ул. Дунайская 29);
Коллекция Сремских Карловца (ул. Патриарха Раячица 16, Сремски Карловци);
Мемориальная коллекция «Йован Йованович Змай» (ул.Йована Йовановича Змая 1, Сремска Каменица)
- 2 МУЗЕЙ ВОЕВОДИНЫ**
Адрес: ул. Дунайская 35-37.
Экспозиции: сохраненные экспонаты материальной и духовной культуры на территории Воеводины от палеолита до XX века.
- 3 МУЗЕЙ СОВРЕМЕННОГО ИСКУССТВА ВОЕВОДИНЫ**
Адрес: ул. Дунайская 37
Экспозиция: произведения современного искусства.
- 4 ВЫСТАВКА ЕСТЕСТВОВЕДЕНИЯ КРАЕВОГО ИНСТИТУТА ОХРАНЫ ПРИРОДЫ**
Адрес: ул. Радничка 20а
Экспозиция: природное наследие Воеводины
- 5 ГАЛЕРЕЯ МАТИЦЫ СЕРБСКОЙ**
Адрес: Галерейная площадь 1
Экспозиция: сербская живопись и графика XVII-XX веков.
- 6 МЕМОРИАЛЬНАЯ КОЛЛЕКЦИЯ ПАВЛА БЕЛЯНСКОГО**
Адрес: Галерейная площадь 2
Экспозиция: коллекция сербской живописи первой половины XX века.
- 7 КАРТИННАЯ ГАЛЕРЕЯ - МЕМОРИАЛ РАЙКА МАМУЗИЧА**
Адрес: ул. Васы Стаича 1.
Экспозиция: коллекция произведений живописи современных югославских художников.



ТУРИСТИЧЕСКИЕ ИНФОРМАЦИИ:

ТУРИСТИЧЕСКИЕ ИНФОРМАЦИОННЫЕ ЦЕНТРЫ:

Центр города
(Площадь Свободы 3)
Понедельник - пятница: 08.00 - 19.00
Суббота: 09.00 - 17.00

Железнодорожная станция
(Бульвар Яши Томича 4)
Вторник - суббота: 08.00 - 16.00

+381 (0)21 6617 343
+381 (0)21 6617 344

www.novisad.travel
tons@novisad.travel

Издатель:

ТУРИСТИЧЕСКАЯ ОРГАНИЗАЦИЯ ГОРОДА НОВИ-САДА

От издателя: Бранислав Кнежевич

Текст: Гордана Стоякович, Милош Дунич

Перевод на русский: ABC prevodi d.o.o.

Основа карты: ТОНС

Дизайн и подготовка к печати: Агентство Graphic Solutions,
Агентство Grafjer

Фотографии: Александар Милутинович,
Драган Куруич, Архив ТОНС

Печать: Футура Нови Сад

Тираж: 2.000

РГЗ 034-01-30/2018

ISBN 978-86-6146-063-0

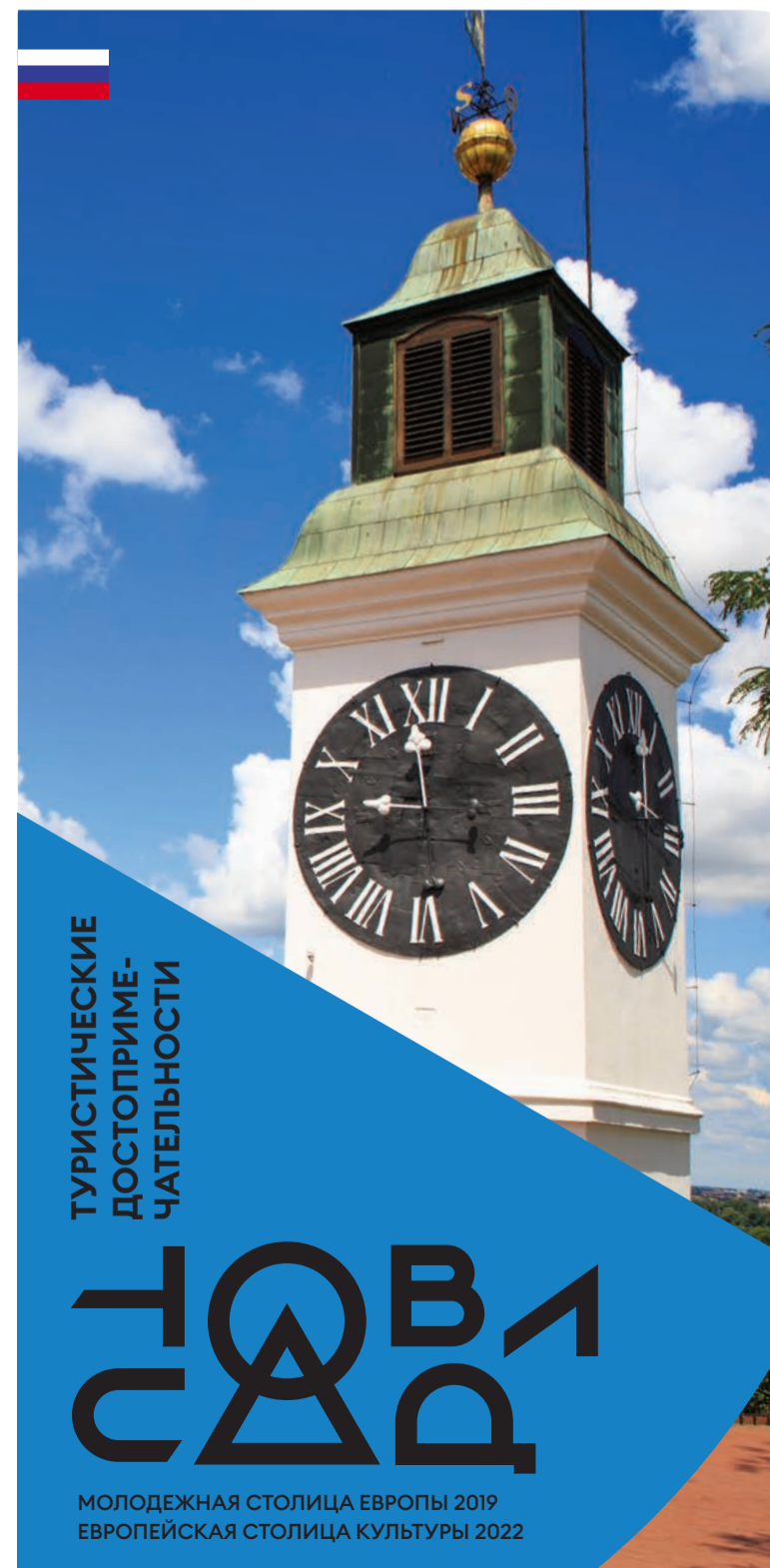
Нови Сад, 2023.

Издатель не несет ответственности за изменения информации, данных и услуг в этой брошюре.

Брошюра бесплатная.

CIP - Каталогизација у публикацији
Библиотека Матице српске, Нови Сад
338.48-6:7/8(497.113 Novi Sad)(084.3)
ISBN 978-86-6146-063-0
COBISS.SR-ID 119338249

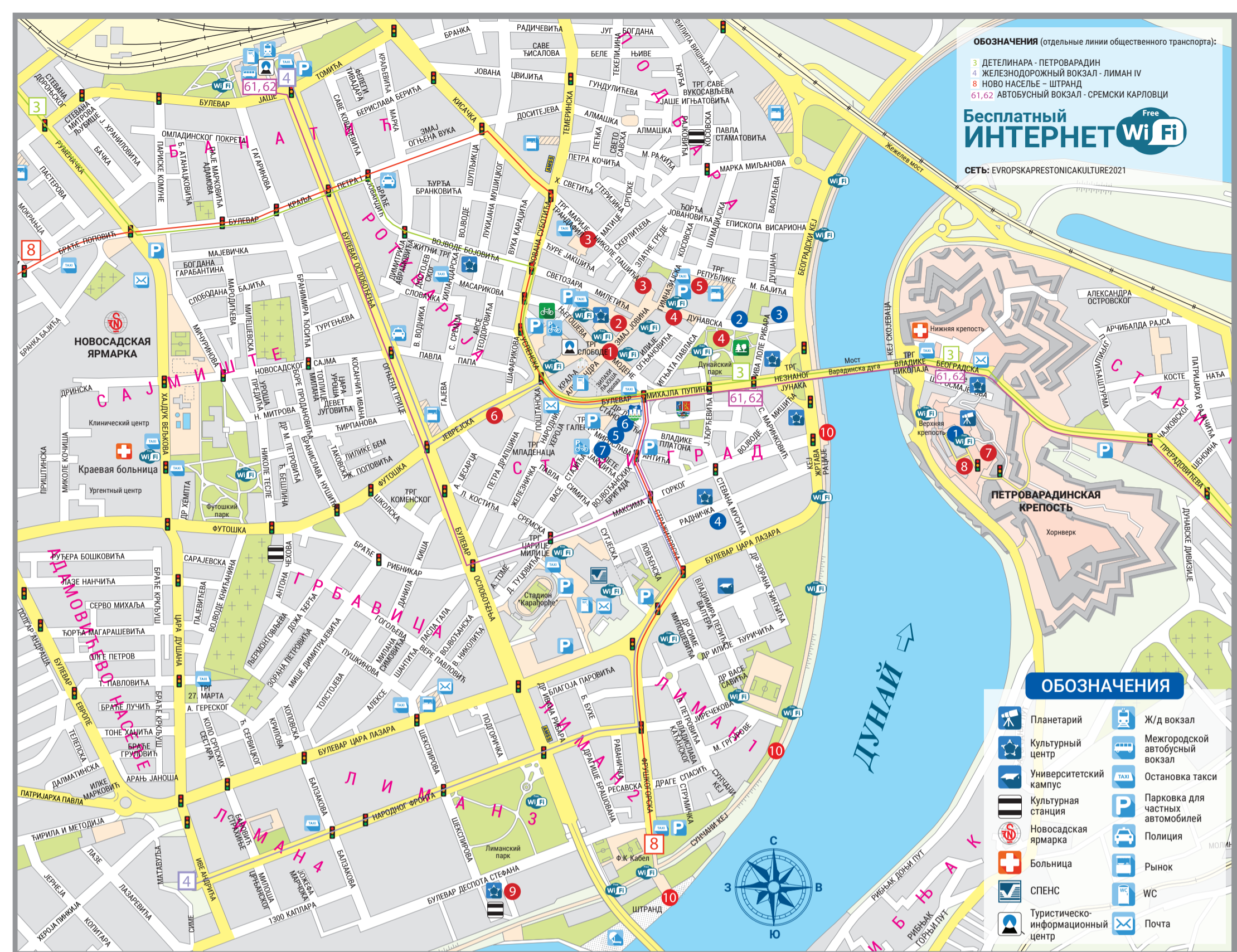
НОВИ САД
ТУРИСТИЧЕСКАЯ
ОРГАНИЗАЦИЯ
ГОРОДА НОВИ-САД



ТУРИСТИЧЕСКИЕ
ДОСТОПРИМЕ-
ЧАТЕЛЬНОСТИ

**НОВИ
САД**

МОЛОДЕЖНАЯ СТОЛИЦА ЕВРОПЫ 2019
ЕВРОПЕЙСКАЯ СТОЛИЦА КУЛЬТУРЫ 2022



ОБОЗНАЧЕНИЯ (отдельные линии общественного транспорта):

- 3 ДЕТЕЛИНАРА - ПЕТРОВАРАДИН
- 4 ЖЕЛЕЗНОДОРОЖНЫЙ ВОКЗАЛ - ЛИМАН IV
- 8 НОВО НАСЕЛЬЕ - ШТРАНД
- 61,62 АВТОБУСНЫЙ ВОКЗАЛ - СРЕМСКИ КАРЛОВЦИ

Бесплатный
ИНТЕРНЕТ Wi-Fi

СЕТЬ: EVROPSKAPRESTONICAKULTURE2021

ОБОЗНАЧЕНИЯ

- | | | | |
|--|-----------------------------------|--|----------------------------------|
| | Планетарий | | Ж/д вокзал |
| | Культурный центр | | Межгородской автобусный вокзал |
| | Университетский кампус | | Остановка такси |
| | Культурная станция | | Парковка для частных автомобилей |
| | Новосадская ярмарка | | Полиция |
| | Больница | | Рынок |
| | СПЕНС | | WC |
| | Туристическо-информационный центр | | Почта |

ТУРИСТИЧЕСКИЕ ЗОНЫ И ДОСТОПРИМЕЧАТЕЛЬНОСТИ:



ГОРОДСКАЯ РАТУША

- 1. ПЛОЩАДЬ СВОБОДЫ (ТРГ СЛОБОДЕ)**
Центральная городская площадь Нови-Сада. Ее окружают самые представительные городские здания и дворцы. Городская ратуша построена в 1895 году в стиле неоренессанс. Самыми впечатляющими элементами фасада являются статуи греческих богинь. На противоположной стороне площади находится римско-католический Собор имени Марии, построенный в неоготическом стиле по проекту Джорджа Мольнара в 1895 году. С башней высотой в 73 метра собор является самым высоким храмом в городе. Его окна украшены витражами, изготовленными в Будапеште. Центральное место на площади Свободы занимает памятник Светозару Милетичу, самой известной городской личности из XIX века. Бронзовая статуя - работа известного хорватского скульптора Ивана Мештровича.
- 2. УЛИЦА ЗМАЙ ЙОВИНА**
Это главная городская улица в пешеходной зоне Нови-Сада. Когда-то здесь был рынок, а сегодня в старых сохранившихся домах и скрытых проходах расположены магазины, рестораны, кондитерские и ремесленные мастерские. Улица заканчивается зданием Епископского дворца Бачкой епархии, построенным в 1901 году в сербско-византийском стиле. Перед дворцом установлен памятник Йовану Йовановичу Змаю, известному поэту, в честь которого была названа улица.
- 3. ПАШИЧЕВА УЛИЦА**
Раньше называлась Чурчички сокак, была известна своими ремесленными мастерскими с кожаными изделиями. В начале улицы находятся Сербская православная церковь Св. Георгия (Кафедральный собор) и здание Платонеем, владение епископа Платона Атанацковича, ныне резиденция Сербской академии науки и искусства - отделение в Нови-Саде. Дом на углу улиц Грчкошколке и Пашичеве, называемый «Дом у иконы», является родным домом Марии Трандафил, известной сербской благотворительницы. Улица Пашичева заканчивается площадью Марии Трандафил, где располагается Матица Сербская, старейшее и самое престижное сербское культурное и

научное учреждение. Рядом находится Николаевская церковь, самая старая православная церковь в городе, построенная в 1730 году. В 1913 году в этой церкви крестились сыновья Милевы и Альберта Эйнштейна.

- 4. ДУНАЙСКАЯ УЛИЦА И ДУНАЙСКИЙ ПАРК**
Улица Дунайская - одна из старейших улиц пешеходной зоны, соединяет берег Дуная и улицу Змай Йовину. Она начинается от самого старого дома города - «Дом у Белого льва» и Городской библиотеки. В большом количестве улочных проходах скрываются магазины, сувенирные лавки, кондитерские и рестораны. Дунайский парк - охраняемый природный объект и один из самых красивых парков Нови-Сада. Помимо различных видов деревьев, парк украшают бюсты поэтов Мике Антича, Бранко Радичевича, Джурю Якшича и другие.
- 5. ПЛОЩАДЬ РЕСПУБЛИКИ С РЫБНЫМ РЫНКОМ**
Площадь Республики украшает памятник королю Петру I Карагеоргиевичу. Площадь простирается от гимназии на ул.Змай Йовина до Рыбного рынка. Из места, где в середине XIX века жители снабжались свежей рыбой, Рыбный рынок со временем превратился в классический зеленый рынок с богатым предложением свежих сельскохозяйственных продуктов, мяса птицы, рыбы и других товаров. Сегодня это также место для ознакомления и презентации традиций производства продуктов питания, ремесел, вина и мёда.
- 6. ЕВРЕЙСКАЯ УЛИЦА**
Посвящена еврейской общине Нови-Сада. Центром духовности и культуры евреев Нови-Сада является синагога, одна из четырех существующих в Сербии на сегодняшний день. Комплекс синагоги с прилегающими зданиями школы и еврейской общины строился с 1906 по 1909 год по проекту будапештского архитектора Липота Баумхорна. Весь комплекс построен в стиле модерн, а фасад украшен орнаментом. Сегодня синагога используется в основном как концертный зал.
- 7. ПЕТРОВАРАДИНСКАЯ КРЕПОСТЬ**
Одна из крупнейших, лучше всего сохранившихся и самых сложных военных крепостей в Европе. Никогда не покоренная Петроварадинская крепость - «Гибралтар на Дунае» построена между 1692 и 1780 годами. В крепости есть Верхний и Нижний город (Подградье). В Верхнем городе возвышается Часовая башня, большая стрелка которой показывает часы, а маленькая - минуты. Подземные военные галереи - это четырехэтажная система связи и обороны протяженностью около 16 км и



ПЕТРОВАРАДИНСКАЯ КРЕПОСТЬ

является уникальной достопримечательностью Петроварадинской крепости. Доступны посетителям для осмотра, при участии экскурсоводов Музея города Нови-Сада.

- 8. ХУДОЖЕСТВЕННЫЕ АТЕЛЬЕ**
Петроварадинская крепость также является домом для художников. Ассоциация художников «Художественный круг» - одна из крупнейших неформальных арт-коллекций в мире, объединяющая художников, скульпторов, дизайнеров и фотографов. Посетители крепости могут (с разрешения художников) посещать ателье, покупать картины и часто получать незабываемые впечатления от общения с художниками, многие из которых имеют свои жизненные истории практически на всех континентах. Мастерская по производству художественных gobelens «Ателье 61» - уникальное культурное учреждение, имеющее особое значение для Нови-Сада, как одно из пяти подобных в Европе. Посетители «Ателье 61» могут присутствовать в процессе создания gobelens и посмотреть часть богатой коллекции художественных gobelens.
- 9. ТВОРЧЕСКИЙ РАЙОН**
Он также известен местным жителям как «Китайский квартал», был создан на месте бывшей фабрики. Старые склады, цеха и мастерские заменены учреждениями культуры. Это пространство - одна из центральных идей культурной столицы Европы 2022 года. Многочисленные культурные и творческие программы особенно выделяют Культурную станцию «Лиман» вместе с Молодежным центром OPENS и Студенческим культурным центром -Фабрика.
- 10. НОВИ-САД НА ДУНАЕ**
На месте от устья канала Дунай-Тиса-Дунай в Дунай до пляжа «Шtrand» расположена благоустроенная набережная вдоль самого берега Дуная. Центральное место на набережной занимает Памятник жертвам расы, работа известного скульптора Нови Сада Йована Солдатовича. Шtrand - самый популярный городской пляж и один из самых красивых на Дунае, оснащенный всей необходимой инфраструктурой для приятного и содержательного отдыха посетителей. Летом Шtrand становится одним из самых оживленных мест Нови-Сада, где проводятся спортивные соревнования, концерты и фестивали. Также поблизости находятся Рыбачий остров и Каменяр, дачные поселки, где есть многочисленные кафе, рестораны, туристический поселок, причалы и места, откуда можно отправиться на прогулку по Дунаю.



ШТРАНД